

# Diversité et réussite[s]

dans l'enseignement supérieur

# Résumé

Cette communication abordera l'utilisation et le niveau de satisfaction des mesures de soutien favorisant la transition et le développement de la compétence numérique mises à la disposition des personnes étudiantes d'un établissement collégial du Québec. Elle prend place au sein du projet Compétence numériques interordres (CNIO) intégré au projet de l'Université du Québec Transitions réussies vers les études supérieures : un défi interordres. Nous nous attarderons principalement à la réalité des étudiantes et étudiants à besoins particuliers (EBP), qui vivent des obstacles et des difficultés ayant des répercussions sur leurs activités au quotidien (par exemple : une dyslexie, un trouble du langage, un trouble de l'attention, de l'anxiété).

Les mesures de soutien disponibles dans les établissements collégiaux sont variées et de différentes natures. Certains outils et informations sont partagés directement en classe par les ressources enseignantes. Plusieurs ressources impliquent des professionnels, comme lors d'ateliers offerts en présence ou à distance, les rencontres avec des aides pédagogiques individuels, et les différents centres d'aide accessibles à tous (méthodologie, français, numérique). Enfin, des informations sont disponibles et partagées sur le site web de l'établissement ou sur des affiches, et des licences comme Antidote sont disponibles sur les ordinateurs de l'établissement.

Afin de connaître les mesures utilisées par les personnes étudiantes, ces dernières (91) ont complété un questionnaire en ligne avec la plateforme Lime Survey. Le questionnaire propose 27 mesures en lien avec lesquelles les étudiants devaient se prononcer relativement à leur utilisation et leur niveau de satisfaction. Au besoin, ils pouvaient commenter leurs réponses. Les participantes et participants devaient aussi répondre à des questions ouvertes concernant les moyens susceptibles de les soutenir davantage. Par la suite, quelques répondantes ont participé à un entretien, afin que nous puissions revenir sur les faits saillants des questionnaires et mieux comprendre leurs réponses et leurs besoins quant aux services pouvant favoriser leur transition et leur compétence numérique et soutenir les étudiantes et étudiants à besoins particuliers.

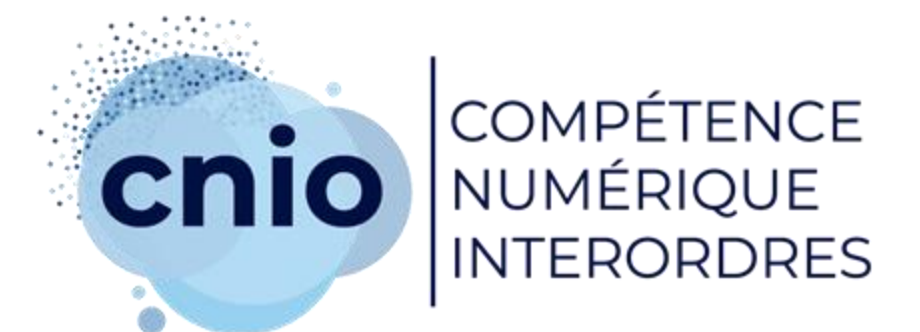
Les résultats ont mis en évidence que malgré le fait que certaines mesures sont bien connues des personnes étudiantes, ces dernières ont peu tendance à les solliciter. Cependant, lorsqu'elles sont utilisées, celles-ci sont généralement appréciées. C'est le soutien à dimension humaine qui est le plus utilisé et apprécié, tel que les rencontres avec un aide pédagogique individuel, qui aide alors la personne étudiante à planifier ses études et à être mieux informée des ressources qui sont disponibles pour la soutenir, et le partage et l'aide apportés par l'enseignant, en classe. Nos résultats laissent entrevoir que les étudiantes et étudiants préfèrent recevoir les informations des personnes qu'ils côtoient au quotidien, plutôt que par l'envoi de courriels de sources variées (bibliothèque, centre sportif, service des communications, etc). Cette abondance de courriels semble susceptible de contribuer à une surcharge informationnelle, ces derniers étant déjà fortement sollicités. Ce phénomène sera discuté dans le cadre de cette présentation.

# Mesures de soutien favorisant la transition interordres et le développement de la compétence numérique au collégial : état des lieux d'un établissement du Québec

Marie-Eve Gonthier, Ph.D

Edith Jolicoeur, Ph.D

Professeures à l'Université du Québec à Rimouski



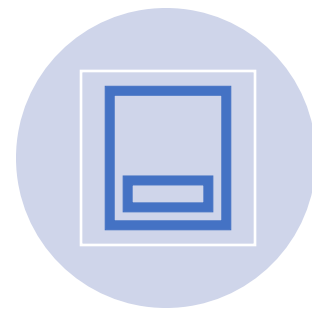
UQAR

# Plan de la présentation

Mesures de soutien favorisant la transition interordres et le développement de la compétence numérique au collégial : état des lieux d'un établissement du Québec



Le contexte de la recherche



Les concepts de la recherche



Objectif de recherche



Méthodologie



Résultats



Pistes d'action

# Le contexte de la recherche

## TrRéussies

Le projet de l'UQ combine le regard de projets régionaux pour **construire un modèle de soutien aux transitions au post-secondaire**. Il est composé de mesures structurantes qui auront été mises à l'essai par des partenaires régionaux.



## CNIO

Le projet a pour objectif d'identifier, d'évaluer et de bonifier des mesures favorisant le développement de la compétence numérique mises en place pour une transition réussie vers les études supérieures.



## 4 chantiers

Des **chantiers** qui s'intéressent aux transitions vécues par les étudiants et étudiantes, ont été mis en place.

Cette présentation concerne le chantier centré sur la **transition du secondaire vers le collégial** et sur le développement de la **compétence numérique des personnes étudiantes à besoins particuliers (EBP)**.

# Quelques concepts

## Une mesure :

est un moyen suggéré, planifié et orienté en fonction d'un but

est mise en œuvre afin de bonifier ou d'améliorer une situation pour arriver à un résultat souhaitable

est formelle, institutionnalisée et découle le plus souvent d'un plan d'actions

## Les transitions :

s'inscrivent dans un processus écosystémique dont la responsabilité est à la fois individuelle, collective et partagée

s'inscrivent dans un processus dynamique, non linéaire, ponctué si nécessaire d'allers-retours

visent l'équilibre et l'épanouissement de la personne étudiante (projet de vie et d'études) qui évolue au sein d'un environnement capacitant

# La compétence numérique

(MEES, 2019)

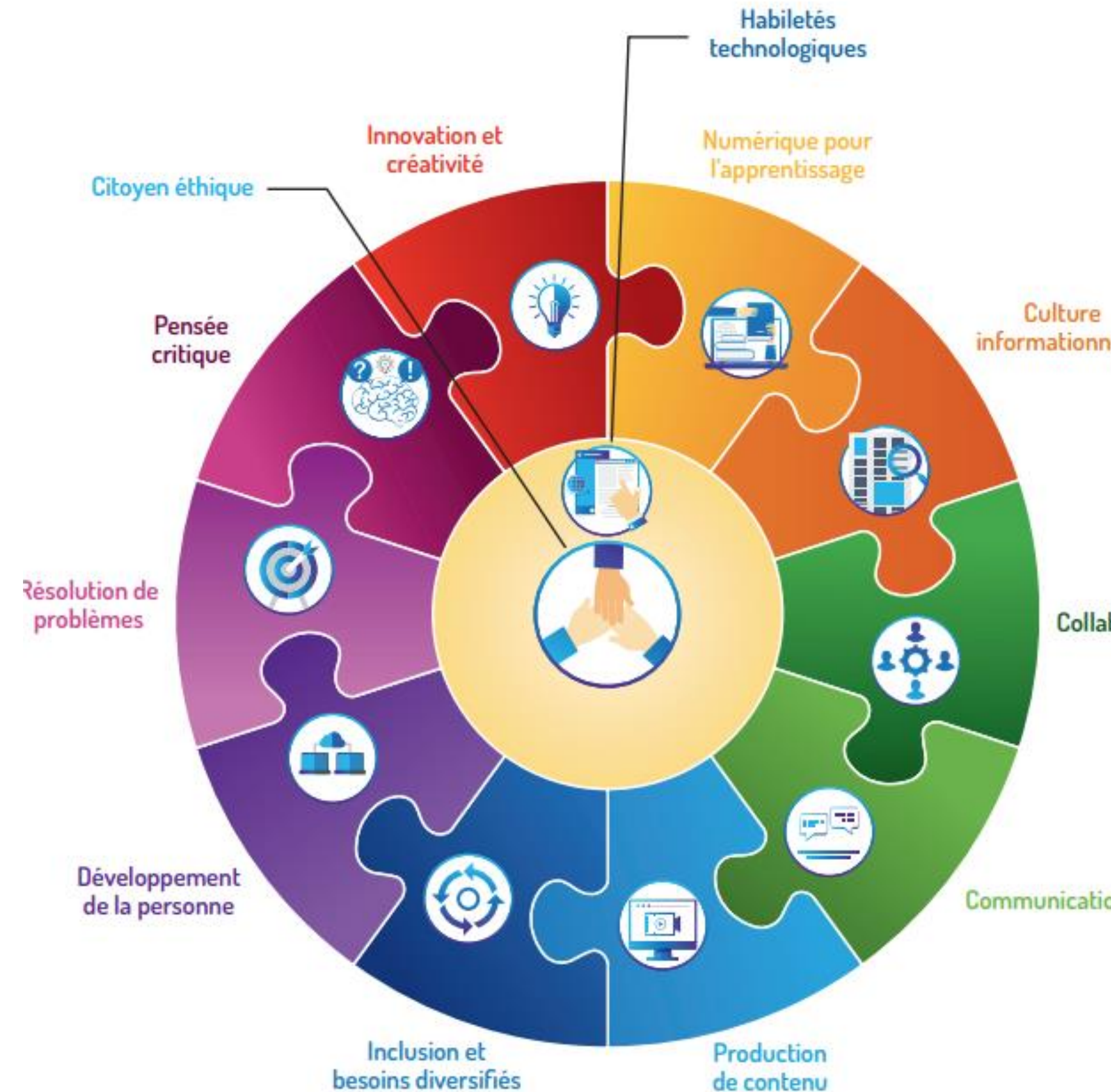
- [Cadre de référence de la compétence numérique](#) (Ministère de l'Éducation et de l'Enseignement supérieur (MEES), 2019)

- D'après le Cadre de référence de la compétence numérique (MEES, 2019)

« la compétence numérique est définie par un ensemble d'aptitudes relatives à une utilisation confiante, critique et créative du numérique pour atteindre des objectifs liés à l'apprentissage, au travail, aux loisirs, à l'inclusion dans la société ou à la participation à celle-ci. » (p. 7).

- 12 dimensions

## REPRÉSENTATION GRAPHIQUE DU CADRE DE RÉFÉRENCE



# Compétence numérique et personnes étudiantes à besoins particuliers

## Caractéristiques des personnes étudiantes à besoins particuliers

Les personnes considérées comme EPB possèdent des difficultés d'apprentissage, diagnostiquées ou non (par exemple, une dyslexie, une dysorthographe, un autre trouble spécifique d'apprentissage) ou tout autre situation de handicap engendrant des défis dans leur cheminement scolaire (par exemple, de l'anxiété, une déficience auditive, un handicap physique).



Elles vivent certains défis au cours de leur cheminement aux études supérieures (FNEEQ-CSN, 2022)

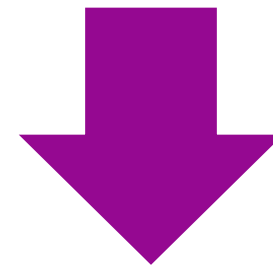
## Caractéristiques liées au développement de la compétence numérique

- Habiletés numériques variables et hétérogènes selon les parcours, les expériences et les milieux
- Accès au numérique variable selon les étudiants
- Bagage numérique nécessaire pour cheminer d'un ordre d'enseignement à un autre
- Apprentissage qui demande de la pratique et qui se développe donc avec l'expérience.
- Il est important de s'assurer que les personnes étudiantes aient accès à des mesures qui les soutiennent dans le développement de leur compétence numérique, afin de favoriser leur réussite.



# Les mesures de soutien mises à la disposition des personnes étudiantes

- Il existe une variété de mesures de soutien au développement de la compétence numérique mises à la disposition des étudiantes et des étudiants.
- Ces mesures correspondent à un ensemble de ressources institutionnelles, par exemple: humaine (rencontre avec un aide pédagogique), écrite (affiches) et virtuelle (informations sur un site web).
- Certaines d'entre elles sont couramment utilisées, mais d'autres ressources sont peu consultées par les personnes étudiantes.



Importance du soutien direct des personnes enseignantes

# Objectif de la recherche

- Notre objectif est de documenter, identifier et évaluer les mesures de soutien favorisant le développement de la compétence numériques mises en place dans un établissement collégial.

# Collecte de données

# Collecte de données en trois étapes

Identification des mesures

Questionnaire en ligne

Entretiens semi-dirigés

# L'identification des mesures

- 1) Mesures de soutien à la transition du secondaire vers le collégial
- 2) Mesures de soutien au développement de la compétence numérique

Table d'échanges avec des personnes professionnelles de l'adaptation scolaire

Recension des mesures de soutien au sein de l'établissement par une personne professionnelle

# Collecte de données

Nombre de participants	178 personnes étudiantes réparties sur quatre campus d'un établissement collégial du Québec <ul style="list-style-type: none"><li>- Plusieurs questionnaires (87) incomplets</li><li>- <b>91 répondants pour l'analyse des questionnaires</b></li><li>- <b>3 entretiens en mode virtuel</b></li></ul>
Besoins	Question précise afin de déterminer s'ils se considèrent en difficulté d'apprentissage (et s'ils ont obtenu un diagnostic le confirmant)
Étapes de la collecte de données Printemps 2022	<ul style="list-style-type: none"><li>- Questionnaire en ligne Lime Survey : se prononcer sur les mesures et répondre à deux questions ouvertes</li><li>- Entretiens pour approfondir certaines réponses et mieux connaître les mesures susceptibles de les soutenir dans le développement de leur CN</li></ul>

# Le questionnaire

- Propose 27 mesures en lien avec lesquelles les personnes étudiantes devaient se prononcer sur leur utilisation et leur niveau de satisfaction.
- Mesures en lien avec leur entrée au cégep et le développement de la compétence numérique
- Questions fermées et ouvertes

<b>1. Données socio-démographiques</b> <b>À votre sujet et au sujet de vos études</b>	<b>2. Mesures de transition à la fin des études secondaires, avant l'entrée au collégial</b>
Sur leur région d'origine Étudiant de première génération Enfants à charge Programme et année d'étude actuels Activité principale Heures consacrées aux études Sur les difficultés d'apprentissage	<b>Connaissez-vous cette mesure ?</b>  Tournée des classes de cinquième secondaire (visite de membres du personnel du cégep afin de vous informer des études collégiales, des services offerts, des mesures d'aide à la réussite, etc).  Participation à la journée Étudiant d'un jour  Visite de membres du personnel du cégep afin de vous apporter de l'aide pour les choix de cours

# Le questionnaire – quelques exemples

3. Mesures de transition à l'entrée du collégial	4. Mesures de transition reliées au développement de la compétence numérique	5. Les mesures de soutien à mettre en place
<p><b>Connaissez-vous cette mesure?</b></p> <p>Soutien d'une personne enseignante représentant du REPCAR (libéré pour soutenir les étudiantes et étudiants dans leur réussite)</p> <p>Lecture des premières pages de l'agenda (ENA, étudier à distance, révision avec Antidote, etc.)</p>	<p>Utilisation des ordinateurs mis à la disposition des personnes étudiantes dans les laboratoires informatiques</p> <p>Soutien direct des personnes enseignantes</p> <p>Participation à des ateliers d'initiation à la recherche documentaire et service d'aide à la recherche par du personnel qualifié afin d'exploiter efficacement toutes ces ressources (bibliothèque).</p>	<p>À votre avis, quelles seraient les mesures qui auraient pu vous aider à <b>favoriser une transition du secondaire vers vos études collégiales actuelles?</b></p> <p>À votre avis, quelles seraient les mesures qui auraient pu vous aider à <b>développer votre compétence numérique?</b></p>



# Visuel du questionnaire

\*Le cégep met les ressources suivantes à votre disposition. Pour chacune d'elles, dites si vous la connaissez et l'utilisez.

	Je <u>ne</u> <u>connais</u> <u>pas</u> cette ressource.	Je la <u>connais</u> mais je ne l'ai <u>pas</u> <u>utilisée</u> .	Je l'ai <u>utilisée</u> et et je suis <u>pas du</u> <u>tout</u> <u>satisfait.e</u> .	Je l'ai <u>utilisée</u> et je suis <u>peu</u> <u>satisfait</u> .	Je l'ai <u>utilisée</u> et je suis <u>satisfait.e</u> .	Je l'ai <u>utilisée</u> et je suis <u>très</u> <u>satisfait.e</u> .
Les ordinateurs mis à la disposition des étudiantes et des étudiants dans les laboratoires informatiques.	<input type="radio"/>	<input type="radio"/>	<input type="radio"/>	<input type="radio"/>	<input type="radio"/>	<input type="radio"/>
Le logiciel Antidote sur les ordinateurs mis à la disposition des étudiantes et étudiants dans les laboratoires informatiques.	<input type="radio"/>	<input type="radio"/>	<input type="radio"/>	<input type="radio"/>	<input type="radio"/>	<input type="radio"/>
Le soutien ponctuel des enseignants durant les cours concernant l'usage du numérique.	<input type="radio"/>	<input type="radio"/>	<input type="radio"/>	<input type="radio"/>	<input type="radio"/>	<input type="radio"/>
Le soutien ponctuel des services informatiques	<input type="radio"/>	<input type="radio"/>	<input type="radio"/>	<input type="radio"/>	<input type="radio"/>	<input type="radio"/>

# Les entretiens - exemples de questions

- De façon générale, quelle sont les mesures de soutien au développement de la compétence numérique (que vous utilisez dans le cadre de vos études)?
- Comment ces mesures sont aidantes ?
- Où avez-vous entendu parler des mesures que vous connaissez ?
- D'après vous, qu'est-ce qui explique que ces mesures soient inconnues, ou connues, mais qu'elles ne soient pas utilisées par les cégépiens ?
- Si vous avez des difficultés d'apprentissage, diagnostiquées ou non, quelles mesures auraient pu vous aider dans votre transition du secondaire vers le collégial ? En général et particulièrement en lien avec le numérique ?
- Vous pouvez aussi répondre en pensant à des amis ou collègues. Qu'est-ce qui aurait pu les aider ?

# Résultats

# Résultats – portrait général du questionnaire

Portrait des répondants (N = 91)	Utilisation des mesures
<ul style="list-style-type: none"><li>• Moyenne d'âge : 23 ans</li><li>• 75 % : femme ; 21 % : hommes</li><li>• 30 % se considèrent en difficulté d'apprentissage (81 % d'entre eux ont un diagnostic)</li><li>• 40 % : premier trimestre au sein de leur programme collégial</li></ul>	<ul style="list-style-type: none"><li>• 38 % des réponses au questionnaire : je ne connais pas cette mesure.</li><li>• En moyenne, 55 % personnes participantes déclarent connaître les mesures, mais ne pas les utiliser.</li><li>• Lorsque les mesures sont connues, 90 % se déclarent satisfaits.</li><li>• 32 % des personnes utilisent au moins dix ressources et parmi celles-ci, 52 % considèrent avoir des difficultés d'apprentissage.</li><li>• Lorsque les mesures sont connues, 60 % des EBP les utilisent (38 % pour ceux non-EBP).</li><li>• 11 % des mesures (3 sur 27) sont inconnues par moins 60 % des personnes étudiantes.</li></ul>

Constat : les mesures sont peu connues. Lorsqu'elles sont connues, elles sont peu utilisées. Lorsqu'elles sont utilisées, les personnes étudiantes en sont satisfaites.

# Résultats – faits saillants du questionnaire

Selon les réponses du questionnaire, les mesures suivantes sont les **plus utilisées** :

Mesures	Je connais cette ressource	Je l'ai utilisée	Je la connais, mais je ne l'ai pas utilisée
Rencontres avec un aide pédagogique individuel (API)	91 % (n = 83)	57 % (n = 52)	34 % (n = 31)
Soutien ponctuel des enseignantes et enseignants lors des cours concernant l'usage du numérique	85 % (n = 77)	56 % (n = 51)	29 % (n = 26)
Premières pages de l'agenda présentant de l'information sur le cégep	84 % (n = 76)	47 % (n = 43)	36 % (n = 33)
Carton de la rentrée, présentant des informations pour la rentrée	64 % (n = 59)	44 % (n = 40)	21 % (n = 19)

Les mesures suivantes sont **bien connues, mais peu utilisées** :

- les centres d'aide (en français et méthodologique et numérique);
- les ateliers individuels ou de groupe (Repcar);
- le mentorat d'étudiants pour mieux vivre la transition ou développer la compétence numérique.

# Résultats - faits saillants des entretiens

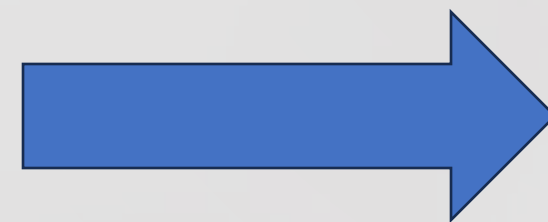
Principal vecteur de communication : les personnes enseignantes

REPCAR (répondants à la Réussite): rôle méconnu

Courriels du cégep : beaucoup trop nombreux (surcharge informationnelle)

Manque d'uniformité pour les normes de présentation des travaux

Plusieurs mesures peu ou pas connues.



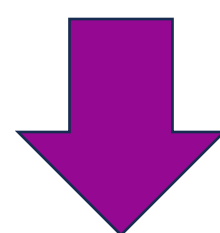
Les étudiants savent que des mesures existent, mais ne les utilisent pas.

Ils ne savent pas où aller chercher les informations.

# Pistes d'action proposées

## En classe

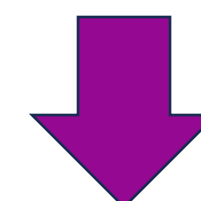
Les ressources enseignantes doivent prendre le temps de présenter les mesures disponibles aux personnes étudiantes, dans les cours.



Importance du contact humain

## Sur le site web de l'établissement

Regrouper les informations concernant les mesures de soutien afin qu'elles soient faciles à trouver pour les personnes étudiantes et que tout soit accessible en un même endroit.



Proposer les ressources sur une carte interactive facile d'accès

# Références bibliographiques

- Fédération nationale des enseignantes et enseignants du Québec. (2022). *Augmentation du nombre d'étudiantes et d'étudiants en situation de handicap, diversification des profils d'étudiants et impacts sur la tâche enseignante*. FNEEQ-CSN. Comité école et société. [https://fneeq.qc.ca/wp-content/uploads/2022-04-21\\_Impact-EESH\\_ta%CC%82che-enseignante.pdf](https://fneeq.qc.ca/wp-content/uploads/2022-04-21_Impact-EESH_ta%CC%82che-enseignante.pdf)
- Lemieux, M.-M. (2021). Inégalités, compétences et conditions numériques. *Revue internationale des technologies en pédagogie universitaire / International Journal of Technologies in Higher Education*, 18(1), 157–169. <https://doi.org/10.18162/ritpu-2021-v18n1-14>
- Ministère de l'Éducation et de l'Enseignement supérieur. (MEES). (2019). *Cadre de référence de la compétence numérique*. Québec : Gouvernement du Québec. [https://www.education.gouv.qc.ca/fileadmin/site\\_web/documents/ministere/Cadre-reference-competence-num.pdf](https://www.education.gouv.qc.ca/fileadmin/site_web/documents/ministere/Cadre-reference-competence-num.pdf)
- Université du Québec. (2020). *L'automne 2020 à distance – Quel bagage numérique pour nos étudiants et étudiantes universitaires ?* Pédagogie universitaire du réseau de l'Université du Québec.
- Vincent, F., Fontaine, S., Peters, M. et Boies, T. (2019). Les stratégies d'écriture universitaire numérique : pratiques déclarées d'étudiants et d'enseignants québécois. *Revue internationale des technologies en pédagogie universitaire*, 16(2). <https://doi.org/10.18162/ritpu-2019-v16n2-03>



Merci de votre écoute !

Au plaisir !

Marie-eve\_gonthier@uqar.ca



Image : Pixabay

IN

U